

العنوان:	صياغة أعمال مصمم الأزياء بيير كاردان بأسلوب مستحدث لعمل تصميمات تصلح للأم وبناتها "للكابلز"
المصدر:	مجلة البحوث في مجالات التربية النوعية
الناشر:	جامعة المنيا - كلية التربية النوعية
المؤلف الرئيسي:	محمد، صافيناز محمد النبوي محمد فوزي
مؤلفين آخرين:	عامر، سارة عبدالحميد، العشماوي، سالي أحمد أحمد (م. مشارك)
المجلد/العدد:	ع32
محكمة:	نعم
التاريخ الميلادي:	2021
الشهر:	يناير
الصفحات:	589 - 635
رقم MD:	1108835
نوع المحتوى:	بحوث ومقالات
اللغة:	Arabic
قواعد المعلومات:	EduSearch
مواضيع:	تصميم الأزياء، القيم الفنية، الملابس المنزلية، كاردان، بيير
رابط:	http://search.mandumah.com/Record/1108835

صياغة أعمال مصمم الأزياء بيير كارдан
بأسلوب مستحدث لعمل تصميمات تصلح للأم
وبنتها (الكابلز)

د/ صافيناز محمد النبوي محمد فوزي، سارة عبد
الحميد عامر، ا.د./ سالى أحمد العشماوى
قسم الملابس والنسيج، كلية الإقتصاد المنزلي، جامعة
المنوفية



مجلة البحوث في مجالات التربية النوعية

معرف البحث الرقمي DOI: 10.21608/jedu.2021.52822.1147

المجلد السابع العدد 32 . يناير 2021

التقييم الدولي

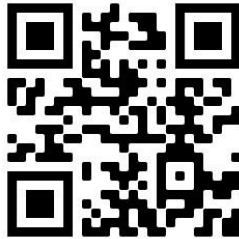
P-ISSN: 1687-3424 E- ISSN: 2735-3346

موقع المجلة عبر بنك المعرفة المصري <https://jedu.journals.ekb.eg/>

<http://jrfse.minia.edu.eg/Hom>

موقع المجلة

العنوان: كلية التربية النوعية . جامعة المنيا جمهورية مصر العربية



صياغة أعمال مصمم الأزياء بيير كاردان بأسلوب مستحدث لعمل تصميمات تصلح للأم وبناتها (الكابلز)

د/ صافيناز محمد النبوى محمد فوزي، سارة عبد الحميد عامر، ا.د./ سالى أحمد العشماوى

مستخلص البحث:

تعتبر الملابس من أهم الاحتياجات المهمة بالنسبة للإنسان فهي تشبع حاجاته فى التكيف مع البيئة، وتتبع هذه الحاجة رغبة فى التميز والجمال وتصميم الأزياء يسد هذه الرغبة، ولتصميم الأزياء مصادر متعددة منها الإستلهام من أعمال مصممين الأزياء السابقين وصياغتها بطريقة مستحدثة. فيهدف البحث الحالي إلى رصد وتحليل وإعادة صياغة أعمال مصمم الأزياء بيير كاردان، عمل مجموعة من التصميمات للملابس المنزلية للأم وبناتها (الكابلز)، مستلهمة من أعمال مصمم الأزياء بيير كاردان، وفى هذا الإطار تم إعداد (15) زوج من التصميمات لملابس منزلية للأم للمرحلة العمرية من (25:45) سنة، وتصميمات لملابس منزلية للإبنة من (4:10) سنوات، وقد إتبع البحث المنهج الوصفى التجريبي، وتم تقييم التصميمات المقترحة من قبل مستهلكين متخصصين فى مجال الملابس والنسيج وتصميم الأزياء، وعددهم (11) متخصصة لديهم بنات فى المرحلة العمرية المستهدفة. وكانت آراء المستهلكين المتخصصين إيجابية تجاه التصميمات مما يدل على قبولها وإمكانية تصنيعها. وأوصت المجموعة البحثية إلى الإستفادة من نتائج البحث الحالى فى صناعة الملابس الجاهزة لتقديم فكر جديد لملابس (الكابلز) المنزلية.

الكلمات الرئيسية:

صياغة، بيير كاردان، تصميم الأزياء، الكابلز

Drafting the work of fashion designer Pierre Cardin in an innovative way to create designs suitable for mother and daughter (for cables)

Dr. Safinaz Mohamed El-Nabawy Mohamed Fawzy, Sarah Abdel-Hamid Amer, Prof. Dr. / Sally Ahmed Al-Ashmawy

Faculty of Home Economics, Menoufia University

Abstract:

Clothing is considered one of the most important needs for a person as it satisfies his needs in adapting to the environment. This need is followed by a desire for excellence, and beauty. Fashion design satisfies this desire, and it has multiple sources, including inspiration from the work of former fashion designers and formulating them in an innovative way. The current research aims to monitor, analyze and reformulate the work of fashion designer Pierre Cardin. We make a group of home clothes designs for both the mother and her daughter (couples). Designs are inspired by the work of the fashion designer Pierre Cardin. In this context, 15 pairs of home clothes designs were prepared for both the mother of the age stage range from 25 to 45 years old, as well as home clothes designs for the daughter of (4:10) years. The research followed the experimental descriptive approach. The proposed designs were evaluated by specialized consumers in the field of clothing, textile and fashion design, and their number was 11 professional having girls in target age stage. Professional consumer reviews have been positive about the designs, indicating their acceptability and usability. The research group recommended taking advantage of the results of the current research in the ready-to-wear industry to introduce a new idea of (couples) home clothes.

Key words: Crafting, Pierre Cardin, Fashion Design, Couples

مقدمة البحث:

تحتل الملابس مكانة هامة فى حياة المرأة على مر العصور، حيث تقبل على تتبع خطوط الموضة والاتجاهات الحديثة فى تصميم الأزياء، لذا فإن مصممي الأزياء يكرسون جهودهم لى يصنعوا خطوطاً لكل فصل من فصول السنة وكل مناسبة ووقت ومكان لأنهم واثقون أن المرأة تجرى وراء كل ما هو جديد (سعدية الحداد 2005). ولتصميم الأزياء مصادر متعددة للإستلهام مثل الإستلهام من الطبيعة والفنون القديمة والحديثة وأعمال الفنانين ومصممي الأزياء الرواد، لذلك يتجه مصممي الأزياء إلى البحث عن كل ما هو جديد فى عالم الأزياء لى يكون منبعاً خصباً لإثراء الموضة المعاصرة. ومن هذا المنطلق هدف البحث إعادة صياغة وتوظيف مفردات البناء التشكيلي لمختارات من أعمال مصمم الأزياء بيير كاردان والإستفادة منها فى تصميم ملابس منزلية للأُم وبناتها (الكابلز) تتماشى مع متغيرات العصر. فالفتيات ترغب فى التشبه بأمهاتهن فى إرتداء الملابس وخاصة الصغيرات منهن، لذلك إهتم البحث بتصميم ملابس منزلية للأُم وبناتها (الكابلز) حتى تلبى إحتياجاتهن. فالملابس التى ترتدى داخل المنزل متنوعة منها (ملابس النوم، ملابس الإستقبال، ملابس الأعمال المنزلية)، فلطالما ترغب المرأة أن تظهر بمظهر جذاب داخل المنزل وخارجه. ولكن الملابس المتاحة بالأسواق لا تلبى إحتياجات المرأة فى التميز داخل المنزل كما يندر وجود ملابس مناسبة للأُم وبناتها معاً (الكابلز).

فمن هنا جاءت مشكلة البحث والتي يمكن صياغتها بالتساؤلات الآتية:

مشكلة البحث :

1. ما إمكانية إستحداث تصميمات للملابس المنزلية الخاصة بالأُم وبناتها (الكابلز) مستلهمة من أعمال الفنان بيير كاردان ؟
2. ما إمكانية إعادة صياغة مختارات من أعمال مصمم الأزياء بيير كاردان؟
3. ما إمكانية إيجاد حل لمشكلة الندرة فى ملابس الأُم وبناتها (الكابلز) ؟
4. ما ملائمة التصميمات للفئة المستهدفة من حيث الجانب الجمالى والوظيفى ؟
5. ما هى آراء المستهلكين المتخصصين فى التصميمات المقترحة ؟

أهداف البحث:

1. رصد وتحليل وإعادة صياغة لأعمال مصمم الأزياء بيير كاردان
2. تصميم ملابس منزلية للألم وبنتها (الكابلز) مستلهمة من أعمال الفنان بيير كاردان
3. تقييم ملائمة ومناسبة هذه التصميمات مع إحتياجات الفئة المستهدفة
4. قياس آراء المستهلكين المتخصصين تجاه التصميمات المقترحة

أهمية البحث:

1. إثراء مجال تصميم الأزياء والملابس المنزلية بإستحداث تصميمات للكابلز مستوحاة من أعمال مصمم الأزياء بيير كاردان
2. المساهمة في تقديم صياغات حديثة للملابس المنزلية للكابلز
3. إلقاء الضوء على أهمية الإستلهام من أعمال مصممين الأزياء العالميين

المصطلحات والمفاهيم البحثية الخاصة بالبحث:

بيير كاردان: Pierre Cardin

هو مصمم أزياء فرنسي إيطالي المولد، ولد يوم 7 يوليو 1922. اشتهر كاردان بأسلوبه المبتكر وتصميمات عصر الفضاء. وهويفضل الأشكال الهندسية والزخارف، وغالبا ما يتجاهل شكل جسم الأنثى، تخصص في الموضات للجنسين، كما عين بيير كاردان سفير النوايا الحسنة لليونسكو في عام 1991. وفي 16 أكتوبر 2009 تم ترشيح بيار كاردان سفير النوايا الحسنة لمنظمة الأغذية والزراعة للأمم المتحدة.

(WEB:1)

الإلهام:

هو نوع من الضوء أو الشرارة التي تنير لشخص معين الطريق الغامض وحينما يظهر هذا الضوء ويتناوله الفنان بالرعاية ، فإنه حتما سيوصله إلى الهدف المرجو، وإذا أهمله فسوف لا يحقق شيء (عمرو حسونة- 2014).

الإستلهام :

هو عملية حسية فنية تهدف إلى إعادة صياغة المصدر صياغة جمالية وفعالية بأكثر من رؤية في التصميمات المبتكرة وفقا لمتطلبات العصر (كفاية سليمان - 2007) .

كما عرفه (إيهاب فاضل - 2011) بأنه تطويع لوحات مأخوذة من مصدر معين بحيث يستفاد منها فى أشكال جديدة تتماشى مع جماليات العصر الحديث .
التعريف الإجرائى للإستلهم: هو إعادة تطويع لجماليات المصدر (أعمال المصمم ببير كاردان) بصورة مستحدثة تتناسب ومتطلبات العصر .

الصياغة: Crafting

ويقصد بالتحليل وإعادة الصياغة هو ميلاد فكرة جديدة بلامح مميزة من خلال واقع ملموس أو غير ملموس فهو نقل للطبيعة بتغيير بسيط بحيث لانفقد الأصل أونمحي الطبيعة ،أى أنه بمثابة صياغة جديدة بحيث تتلائم مع طبيعة مايفعله الفنان الذي يقوم بالاختباس(32)، كما ويقصد بالاستلهم هو تطويع لوحات مأخوذة من مصدر معين بحيث يستفاد منها فى أشكال جديدة تتماشى مع جماليات العصر الحديث (إيهاب فاضل- 2011)

التصميم :

هو نشاط ينبع من حاجة الإنسان ثم رغبته فى أن تكون هذه الحاجة صفة جمالية وبذلك يمكن تعريف التصميم بأنه التخطيط أو التنظيم الذى يبدعه الفنان لينتج من خلاله عملا فنيا له فائدة لحاجة مسبقة. (Yamamoto,E,2009)

تصميم الأزياء: Fashion Design

هو الكيان المبتكر والمتجدد فى خطوطه ومساحته اللونية وخاماته المتنوعة التى يحاول مصمم الأزياء أن يترجم بها عناصر التكوين إلى تصميم مستحدث ومتعايش مع ظروف الواقع بصورة تشكيلية جميلة (يسرى معوض - 2011).

كما عرفته (Maria- 2010) بأنه عملية الخلق والإبداع وإدخال أفكار جديدة عن طريق صياغة وتنظيم العلاقات التشكيلية التى تشمل تكوين الشخصية من قمة الرأس إلى القدم ، أى تنظيم العلاقات الجمالية المنشودة بإستخدام القماش والكلفة والإكسسوارات مع نوع الجسم المراد التصميم له.

التعريف الإجرائى لتصميم الأزياء: هو ترجمة لعناصر وأسس التصميم بشكل جمالى مناسب للغرض المصمم من أجله.

الملابس المنزلية :

هى الملابس التى ترتدى داخل المنزل، وهى متعددة تبعاً لتعدد الأدوار التى تقوم بها الفتاة أو المرأة داخل المنزل ، وهى ملابس النوم ، ملابس الحمام ، الأعمال المنزلية، ملابس فترات الراحة (زينب فرغلى - 2012)

التعريف الإجرائي للملابس المنزلية: هى كل ما يرتدى داخل المنزل من ملابس (النوم ، الأستقبال، وأعمال المنزل، وأوقات الراحة والإستمتاع). وتكون هذه الملابس مريحة من حيث الخامات وخطوط التصميم.

Couples: الكابلز

كلمة كابلز من الكلمات الانجليزية التى تمّت ترجمتها إلى اللغة العربية، ذلك لكثرة استخدامها ممن هم على علم بمعناها، و كابلز أي Couples هي بمعنى ثنائي أو زوج من الشئ. كزوج من الأفراد (زوج وزوجته) أو زوج من أي شئ آخر. (2: WEB) **التعريف الإجرائي للكابلز:** هما زوج من الأشخاص مثل (الأم وبناتها)، والذي يكون بينهما صفات مشتركة كالجنس وصلة القرابة.

منهج البحث:

يتبع البحث المنهج الوصفي والمنهج التجريبي

أدوات البحث:

1. إستمارة تقييم التصميمات المقترحة من قبل المستهلكين المتخصصين

2. برنامج تصميم الأزياء 3D marvelous designer

3. المنتج : تصاميم مقترحة لملابس منزلية للأم وبناتها (الكابلز)

عينة البحث:

مجموعة من المستهلكين المتخصصين وعددهم (11) ، جامعة المنوفية

فروض البحث :

1. توجد فروق ذات دلالة إحصائية بين التصميمات المستلهمة من حيث الجانب

الجمالى وفقا لآراء المستهلكين المتخصصين .

2. توجد فروق ذات دلالة إحصائية بين التصميمات المستلهمة من حيث الجانب

الوظيفي وفقا لآراء المستهلكين المتخصصين.

3. توجد فروق ذات دلالة إحصائية بين التصميمات المستلهمة من حيث الارتباط بمصدر الإستهلام وفقا لآراء المستهلكين المتخصصين.
4. توجد فروق ذات دلالة إحصائية بين التصميمات المستلهمة ككل من أعمال الفنان بيير كاردان وفقا لآراء المستهلكين المتخصصين.

حدود البحث :

حدود زمنية : 2020 م

حدود مكانية : كلية الإقتصاد المنزلى جامعة المنوفية

الفئة المستهدفة : الأم وينتها فى المرحلة العمرية (25:45) ، (4:10)

الدراسات السابقة:

تعد الدراسات السابقة إحدى الأسس التي يبنى البحث العلمي وبما أن العلم تراكمي فلا يستطيع الباحث أن يبدأ من فراغ ولذلك قامت الباحثات بالإطلاع على الدراسات و الأبحاث المرتبطة بالبحث وتقسيمها إلى محورين (دراسات متعلقة بالإستهلام من أعمال الفنانين ، دراسات متعلقة بالملابس المنزلية) على النحو التالي:

المحور الأول : دراسات متعلقة بالإستهلام من أعمال الفنانين

دراسة فريدة شعبان وآخرون (2020) بعنوان: البنائية التشكيلية المعاصرة لأعمال كاندنسي وموندريان فى مجال طباعةالنسيج. وقد هدفت إلى الإستفادة من الأسس الإنشائية للتصميم لعمل تصميمات خطية وملمسية تتسم بالدقة ومتغيرات لانتهائية على سطح القماش والاستفادة من أعمال الفنانين المعاصرين كمنطلق لصناعة أعمال فنية حديثة، وتوصلت نتائج البحث الى إمكانية تطبيق هذه النوعية من التكوينات من خلال حلول إبتكارية تتسم بالطلاقة والمرونة فى مجالات النسيج الأخرى كالأزياء والماركات العالمية.

دراسة رانيا أحمد و هالة سليمان (2019) بعنوان: مفردات البناء التشكيلي لمختارات من أعمال روبرت وسونيا ديلوني "Robert & Sonia Delaunay" كمصدر لاستلهام تصميمات أزياء النساء. وقد هدفت إلى إعادة صياغة وتوظيف مفردات البناء التشكيلي لمختارات من الأعمال الفنية لكل من "روبرت وسونيا ديلوني" في تصميم مقترحات لمنتج فستان تناسب المرحلة العمرية (18:25) عام، والتعرف على

آراء كل من المتخصصين والمنتجين في التصميمات المقترحة ودرجة تقبل المستهلكات نحو التصميمات المقترحة وتوصلت نتائج البحث إلي: تقديم مجموعة من المقترحات التصميمية المستلهمة من مفردات البناء التشكيلي لمختارات من أعمال "روبرت وسونيا ديلونى" لمنتج فستان. وإيجابية آراء عينات البحث الثلاثة تجاه التصميمات مما يدل على نجاحها وتميزها مع تنفيذ مختارات منها والتي حصلت على أعلى متوسط للدرجات من قبلهم.

دراسة رغدة مصطفى (2018) بعنوان : إثراء القيم الجمالية لتصميم الملابس من ضوء أعمال الفنان محمود مختار. وقد هدفت إلى استخدام عدة معالجات فنية لأعمال الفنان محمود مختار لتناسب التصميم والوصول إلى أفضل الحلول الإقتصادية للتصميم ورفع القيم الجمالية باستخدام الجلد وتوصلت نتائج البحث الى إستنباط معايير جمالية من خلال بعض أعمال النحت للفنان جمال مختار وتوظيفها فى المشغولات الجلدية والتي لاقت قبولا من قبل المحكمين.

المحور الثاني : دراسات متعلقة بالملابس المنزلية

دراسة رضوى معتمد (2020) بعنوان : دراسة تحليلية لأزياء العصور الوسطى الأوربية لإبتكار تصميمات تصلح للملابس المنزلية. وقد هدفت إلى دراسة الأزياء في هذه العصور الوسطى الأوربية للاستفادة منها في ابتكار تصميمات حديثه تصلح لملابس منزليه مبتكرة وإبتكار تصميمات للملابس المنزلية مستوحاه من العصور الوسطى لتجذب اليها المستهلكات. وتوصلت نتائج الدراسة إلى قبول التصميمات من قبل المحكمين المتخصصين والمستهلكين.

دراسة منال مسعد محمد وآخرون (2018) بعنوان: تنفيذ تصميمات معاصرة للملابس المنزلية للسيدات فى ضوء موارد الأسرة. وقد هدفت إلى تنفيذ تصميمات معاصرة للملابس المنزلية للسيدات تتناسب مع موارد الأسرة المتاحة والتعرف على أفضل الموديلات والخامات المناسبة من حيث الجودة والسعر والملائمة للموضة وتوصلت نتائج البحث الى التصميمات المنفذة قد لاقت قبولا لدى المحكمين المتخصصين والمستهلكين وإن الموديلات المنفذة للملابس المنزلية للسيدات مسايرة للموضة.

دراسة إيهاب شحاتة (2013) بعنوان: تطويع الزخارف الشعبية النوبية لإنتاج ملابس سيدات منزلية حديثة. وقد هدفت إلى إبراز جماليات الفن الشعبي النوبي من خلال دراسة تحليلية للزخارف الشعبية النوبية والإستفادة منها في عمل وحدات زخرفية تصلح في إبتكار تصميمات جديدة للملابس المنزلية وتوصلت نتائج البحث إلى أن التصميم رقم (10) هو الأفضل بالنسبة للمحاور الثلاثة بينما التصميم رقم (2) هو الأقل بالنسبة للمحاور الثلاثة ، وتم تنفيذ التصميمات الأفضل .

وقد استفاد البحث الحالي من الدراسات السابقة في تدعيم الجزء النظري وصياغة الحلول المقترحة له حيث أمدت هذه الدراسات البحث الحالي ببعض المعلومات الخاصة بالملابس المنزلية وأنواعها وأوقات إرتدائها وكذلك كيفية صياغة الأعمال الفنية لمصممين الأزياء والإستفادة منها في عمل تصميمات مستحدثة . كذلك أفادت في بناء أدوات الدراسة الحالية واختلفت الدراسة الحالية ع الدراسات السابقة في نوع الفئة المستهدفة (عينة البحث).

الإطار النظري:

الملابس المنزلية:

تتسم الملابس المنزلية بالبساطة إذا ما قورنت بغيرها وتتسم بالاتساع حتى يشعر مرتديها بالراحة وسهولة الحركة فهي تمثل عنصرا للأناقة لجميع أفراد الأسرة داخل المنزل كما يجب أن تكون ذات ألوان هادئة وزخارف مناسبة تبعث في النفس الطمأنينة والهدوء وإعطاء المظهر اللائق أو ذات النقوش الصغيرة. (أسمهان إسماعيل - 2011)

الأسس والقواعد التي يتم من خلالها إختيار الملابس المنزلية:

1. أن تحقق راحة الجسم لأن الراحة لا تقل أهمية عن المظهر الجيد
2. أن تتماشى مع القواعد الصحية السليمة في تنفيذها وإختيارالخامت المناسبة لها
3. أن تكون ملائمة لمن يرتديها ، ويراعى تناسق ألوانها مع لون الشعر والبشرة

(سعدية الحداد 2005)

أنواع الملابس المنزلية :

1. ملابس النوم (الروب ، القميص ، البيجامة)

هذا النوع من الملابس يرتدى عند النوم فى فترات الراحة، ولا تستخدم كملايس للمنزل نظراً لكونها شفافة (سعدية الحداد - 2005) .

2. ملابس الإستقبال

هذه المناسبة تتعدد فيها الأفكار من حيث الفترة سواء كانت صباحية أم مسائية ، وأهم مايميز هذه الملابس هو البساطة وعدم التعقيد فى تصميمها بالإضافة إلى الألوان الهادئة مع الوضع فى الإعتبار أن تكون مريحة وعملية ويسهل حركة المضيفة فى البيت دون إعاقة (إيهاب شحاتة - 2013).

3. ملابس العمل الأعمال المنزلية(التيشيرت، والبنطلون ، الفستان القصير ، الجلباب)

وهى الملابس التى ترتديها المرأة فى أوقات قيامها بالعمل ويتطلب هذا النوع من الملابس البساطة فى التصميم حتى لا يعوق الحركة والعمل ، ولا بد أن يشعر المرء فيها بالراحة وسهولة الحركة داخل المنزل وان تكون ذات ألوان وزخارف مناسبة وإعطاء المظهر اللائق وتستخدم الأقمشة التى تتوفر فيها صفة المتانة ومقاومة التجعد وذات ألوان لا تؤثر فيها الأتربة مع إمكانية تنظيفها والعناية بها بسهولة وفى نفس الوقت تتسم بقدر مناسب من الاحتشام (إيهاب شحاتة - 2020) .

4. ملابس فترات الراحة

هذه الملابس ممكن أن تكون عبارة عن فستان بسيط أو فستان سبق إستعماله فى الخروج، بلوزة وجونلة، بنطلون وبلوزة. وتمتاز هذه الأنواع من الملابس بأن تكون ذات ألوان مبهجة وزاهية تسر الناظرين وتشع البهجة فى أرجاء المنزل لأن العناية بملابس المنزل لا بد أن تكون أكثر من العناية باختيار ملابس الخروج (سعدية الحداد - 2005) .

5. ملابس الرياضة:

تتنوع فيما بينها حسب نوع الرياضة المؤداه حيث تختلف القطع الملبسية المستخدمة فى الأنشطة الرياضية حسب نوع النشاط المبذول ولكن تتفق جميعها

في أفضلية نوع القماش المستخدم حيث أن قماش القطن والصوف المنسوج يعتبر أحسن الأقمشة المستخدمة في ملابس التمرينات الرياضية حيث أنها تسمح لكل عضلة في أجزاء الجسم المختلفة أن تتحرك بحرية لذا من الأفضل استخدام القطعة الواحدة المصنوعة من التريكو. (إيهاب شحاتة - 2020)

نشأة بيير كاردان وتأثيرها على فكره التصميمي :

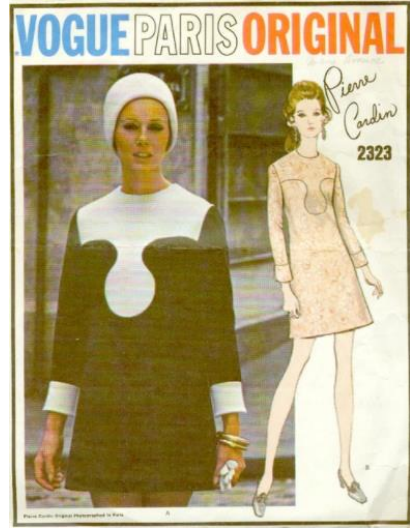
ولد بيير كاردان في مدينة البندقية سنة 1922، ومنذ طفولته وهو يتبع شغفه في الموضة وتفصيل الأزياء، بدأ فن صناعة الأزياء وعمره 12 وفي سنة 1944 انتقل ليقوم في باريس في قلب الموضة النابض. الأداء والموهبة الفائقة في صنع الأزياء وفنون التصميم أعدت الأرضية لكشف الذات في عصر المصممين العظماء. وأنشأ سنة 1950 بيت الموضة الخاص به وأسماها Maison De Couture دار الأزياء، ووقعها بإمضائه كتصاميم راقية haute couture مثيرة للجدل للرجال و النساء. شكل (1). وهكذا ولدت العلامة التجارية لبيير كاردان. (WEB:6)

ثم غدا يعرف بدءا من سنة 1959 بأول مصمم بين "كبار المصممين" يعد مجموعة أولى للملابس الجاهزة ، وعندما أطلق مجموعته (عصر الفضاء) بتميمتها التي عكست عصر الستينات والهوس بأبحاث الفضاء آنذاك، نجح بيير كاردان في التعريف بنفسه كأول ممثل للحركة الطليعية و المستقبلية في عالم الموضة والأزياء. ثم في عام 1971 افتتح متجر "إسباس كاردان" Espace Cardin في باريس. وقدم تصاميم خاصة لعدد من أفراد الوسط الفني من ممثلين ونحاتين وفرقة البيتلز. (WEB:3)

وفي عام 1980، عرضت له حصيلة 30 عاما من العمل ، وافتتح معرضه "ريتروسبيستيف" في متحف الساعة المتروبوليتان" في نيويورك. وبعد فترة الثمانينات ازداد الوعي بالعلامة المميزة لتصاميم بيير كاردان ، وقد صارت له مراكز تمثيل من أمريكا إلى الصين و من إنجلترا للاتحاد السوفييتي، إن بيير كاردان الذي صار الرائد في عالم الموضة والأزياء، أثبت جدارته عبر المضي في مواضيع لم يجرؤ أحد قبله عليها.

وقد أسهمت العلامة التجارية بيير كاردان بدور فعال في تدفق صيحات الموضة العالمية، منذ أنشأها في 1950 ، بنظرته الراقية التي نذر فيها حياته للموضة، و

مفهومه عن التصميم و ثقافته نحو الأحدث في كل زمان، ومقارباته المبتكرة، التي صعدت من الصفر حتى الذروة حتى وصلت يومنا المعاصر. صورة (2). (WEB:3) صارت علامة بيير كاردان تعمل في 140 دولة لتصير واحدة من أوسع علامات الموضة قبولا في العالم، ثم بادرت بإعطاء توجيهات من الأزياء إلى مستحضرات التجميل والعناية الشخصية، والملابس والمجوهرات بل والأثاث والاكسسوار والكماليات في نطاق إنتاج عريض. (WEB:3) بعض أعمال مصمم الأزياء بيير كاردان:



صورة (1) تصميمات من بدايات أعمال مصمم الأزياء بيير كاردان (WEB:5)



صورة (2) تصميمات معاصرة من أعمال مصمم الأزياء بيير كاردان (WEB:6)

أهم السمات المميزة لخطوط وأعمال بيير كاردان:

إشتهر كاردان بأسلوبه المبتكر وتصميمات عصر الفضاء. وهو يفضل الأشكال الهندسية والزخارف، وغالباً ما يتجاهل شكل الأنثى وقد تخصص في الموضات للجنسين، وأحياناً كانت أعماله تتسم بالتجريبية، وليست دائماً عملية. وقدم "فستان الفقاعة" في عام 1954. (Web:9).

الدراسة والتطبيقات العملية:

- إستلهم تصميمات مستحدثة للملابس المنزلية للأم وبنتها من أعمال مصمم الأزياء بيير كاردان
- إبتكار (15) زوج من التصميمات بإستخدام برامج تصميم الأزياء ثلاثية الأبعاد (marvelous designer).
- مقسمة على ثلاث مناسبات (ملابس إستقبال رسمية، ملابس إستقبال غير رسمية، ملابس لأوقات الراحة بالمنزل، ملابس لممارسة الرياضة بالمنزل)
- إعداد إستمارة إستبيان لتقييم التصميمات من قبل السادة المستهلكات المتخصصات وعددهم (11) للوصول إلى أفضل التصميمات المقترحة

التصميمات المقترحة أولاً: ملابس إستقبال رسمية



صورة (3) التصميم الأول: الأمام والخلف، مصدر الإقتياس

جدول (1) توصيف التصميم الاول

المناسبة المقترحة	عباءة قطعتين للإستقبال الرسمي
وصف التصميم	القطعة السفلية:عباءة طويلة تنتهي بإتساع بسيط من أسفل، بأكمام طويلة ومننقخة من أسفل القطعة العلوية: طويلة بدون أكمام وشرائط من تحت الصدر لنهاية الذيل، كما يوجد تطريز على الخلف وهود. طقم البننت مطابق لطقم الأم ولكنه بدون أكمام ، وطولة حتى الركبة.
لون التصميم	أسود وفوشيا
الأقمشة المقترحة	قطن ليكرا



(Web:7)

صورة (4) التصميم الثاني: الأمام والخلف، مصدر الإقتياس

جدول (2) توصيف التصميم الثاني

المناسبة المقترحة	عباءة للاستقبال الرسمي
وصف التصميم	عباءة طويلة قطعة واحدة بكون أوفسية، الأمام به قصدتين طوليتين حتى خط الجنب، القصة اليمنى طبقتين من القماش العلوية دانتل، القصة اليسرى عليها مزين على الجيب بالدانتل، القصة السفلية على شكل هرمي، والأكمام تنتهي عند خط الكوع بقلاب مزين بالدانتل. طقم البننت مطابق لطقم الأم.
لون التصميم	أزرق في بمبي وأسود
الأقمشة المقترحة	فسكوز ، دانتل



(Web:6)

صورة (5) التصميم الثالث: الأمام والخلف، مصدر الإقتياس

جدول (3) توصيف التصميم الثالث

المناسبة المقترحة	عباءة للاستقبال الرسمي
وصف التصميم	عباءة طويلة بفتحة رقبة على شكل حرف V وقصة في الوسط، مثبت قصة طيارة على الكتفين بالطول حتى نهاية الذيل من التل. بالطبقة العلوية قصة مقتبسة من قصات المصمم على شكل مفتاح. الامام مزود باكسسوار ملابس على شكل نجمة كتطريز، طقم الطفلة مماثل لملابس الأم ولكن على شكل فستان قصير بنصف كم، ولا توجد القصة الطائرة على الأجناب.
لون التصميم	أزرق (دينيم)، بني فاتح
الأقمشة المقترحة	جينز ليكرا وزن خفيف، تل



(Web:8)

صورة (6) التصميم الرابع: الأمام والخلف، مصدر الإقتباس

جدول (4) توصيف التصميم الرابع

المناسبة المقترحة	عباءة للاستقبال الرسمي
وصف التصميم	عباءة طويلة مفتوحة من الأمام من عند خط الوسط ، توجد ثلاث قصات على الصدر على شكل مثلث ، الاكمام ضيقة من أعلى منتفخة من عند الكوع، يزين الصدر بوردة على الشمال ، ممكن إرتداء بادی تحت العباءة. البنطلون بسيط بكمر أستك. طقم البننت مطابق لطقم الأم ولكن العباءة مفتوحة من الخلف أيضاً.
لون التصميم	أسود و أصفر أوكر
الأقمشة المقترحة	العباءة فسكوز ، البنطلون قطن ليكرا



صورة (7) التصميم الخامس: الأمام والخلف، مصدر الإقتباس

جدول (5) توصيف التصميم الخامس

عباءة إستقبال رسمية	المناسبة المقترحة
عباءة طويلة طبقتين، كول أوفسيه ، أكمام طويلة، كل كم بلون، يوجد شريط على خط نصف الكم الأيمن ، الطبقة السفلية بدون قصات ، الطبقة العلوية على شكل صديري قصير من الأمام وطويل من الخلف بأزرار من الجنب ، ملابس الطفلة مماثله لملابس الأم	وصف التصميم
اسود وكشمير منقوش أسود	لون التصميم
فسكوز سادة ومنقوش	الأقمشة المقترحة

المجموعة الثانية: ملابس إستقبال غير رسمية (جلسات نسائية)



شكل (8) التصميم السادس: الأمام والخلف، مصدر الإقتياس

جدول (6) توصيف التصميم السادس

المناسبة المقترحة	فستان للإستقبال غير الرسمي (جلسات نسائية)
وصف التصميم	فستان قصير بقصات فى الأمام والخلف وقصة عرضية على شكل حزام على خط الوسط، فتحة الصدر على شكل قلب متصل بالرقية بشرائط وتوجد كرانيش طائرة على الجانبين. الجزء السفلى عبارة عن جونلة كلوش طبقتين العلويه أقصر على شكل فستونات. طقم الطفلة مماثل لملابس الأم
لون التصميم	اسود سادة ، ابيض مشجر أسود
الأقمشة المقترحة	فسكوز سادة ومنقوش



صورة (9) التصميم السابع: الأمام والخلف، مصدر الإقتياس

جدول (7) توصيف التصميم السابع

المناسبة المقترحة	فستان إستقبال غير رسمي (للجلسات النسائية)
وصف التصميم	فستان (أوف شولدر) قصير للركبة بدون أكمام، القصة العلوية عرضية على الأكتاف، الكورساج ينتهي عند خط الخصر ، القصة السفلية (دوبل كلوش) قصير من الأمام وطويل من الخلف ينتهي بشريط من الدانتل، يوجد حزام على الخصر، القصة العلوية والسفلية أسود منقوش بورود والكورساج باللون الأسود، طقم البننت مطابق لطقم الأم.
لون التصميم	أسود، أسود منقوش أحمر
الأقمشة المقترحة	فيسكوز سادة، فيسكوز منقوش



(Web:7)

صورة (10) التصميم الثامن: الأمام والخلف، مصدر الإقتباس

جدول (8) توصيف التصميم الثامن

المناسبة المقترحة	فستان للإستقبال غير الرسمي (جلسات نسائية)
وصف التصميم	فستان وضيق وقصير حتى الركبة، بحمالات عريضة ، الحمالة على الشمال ساقطة على الكتف ومثبة بشريط شيفون ، يزين فتحة الصدر ونهاية الفستان بشريط دانتل، يثبت وشاح من الشيفون على الوسط قصير من الامام وطويل من الخلف، طقم الطفلة مماثل لملابس الأم
لون التصميم	زيتي فاتح في أسود
الأقمشة المقترحة	قطن ليكرا وشيفون، دانتل

المجموعة الثالثة (ملابس لأوقات الراحة بالمنزل)



(Web:8)

صورة (11) التصميم التاسع: الأمام والخلف، مصدر الإقتياس


جدول (9) توصيف التصميم التاسع

المناسبة المقترحة	سالوبت لأوقات الراحة بالمنزل
نوع التصميم	سالوبت قطعة واحدة بينطلون طويل وأكمام طويلة ووشاح طائر مثبت بالخلف ، قصة منحنية فى الجانب الأيسر على الصدر وتنتهى حتى نهاية الرجل البنطلون الأيمن. سالوبت الطفلة مماثل لسالوبت الأم ولكن دون أكمام ووشاح الخلف والبنطلون قصير حتى الركبة
لون التصميم	أسود، أحمر غامق
الأقمشة المقترحة	قطن ليكرا



صورة (12) التصميم العاشر: الأمام والخلف، مصدر الإقتياس

جدول (10) توصيف التصميم العاشر

تونك لأوقات الراحة بالمنزل	المناسبة المقترحة
القطعة العلوية: عبارة عن تونك طويل للركبة بأكمام من التل الليكرا والكول مرتفعه وأسفلها قصة مفتوحة على الصدر، الأمام به قصه عرضية يبرزها التضاد بين اللونين السادة والمنقوش ويوجد جيب مربع على اليمين، وفتحة بالطول على الشمال تزينها أزرار باللون السادة. القطعة السفلية: عبارة عن بنطلون سادة وشريط طولى على خط الجنب من القماش المنقوش. طقم البننت مطابق لطقم الأم ولكنه بدون أكمام.	وصف التصميم
 وردى و رمادى به نقوش (تايجر)	لون التصميم
قطن ليكرا منقوش، قطن ليكرا سادة، تل ليكرا للأكمام	الأقمشة المقترحة



صورة (13) التصميم الحادي عشر: الأمام والخلف، مصدر الإقتياس

جدول (11) توصيف التصميم الحادي عشر

المناسبة المقترحة	سالوبت قطعتين لأوقات الراحة بالمنزل
وصيف التصميم	سالوبيت وكمر عريض على الوسط مثبت عليه زرارين من الأمام، السالوبيت بجيوب جانبية وتطريز على الجيب الأيمن، وتطريز على الرجل اليسرى من أسفل، بنطلون السالوبيت من نفس قماش الكورساج من الجينز، وخلف البنطلون من القطن الليكرا، وبإدى من القطن فوق السالوبت بكم واحد على الایسر وينتهى بقصة كلوش، والبإدى مثبت بحمالتين على أزرار الوسط. والبإدى من خامة (قطن ليكرا). طقم البننت مطابق لطقم الأم.
لون التصميم	رمادي، تركواز منقوش أسود
الأقمشة المقترحة	جينز ليكرا خفيف، قطن ليكرا

المجموعة الرابعة: (ملابس لممارسة الرياضة بالمنزل)



(Web:8)

صورة (14) التصميم الثاني عشر: الأمام والخلف، مصدر الإقتياس

جدول (12) توصيف التصميم العاشر

المناسبة المقترحة	ترنج لممارسة الرياضة بالمنزل
وصف التصميم	ترنج ثلاثة قطع (سويتشيرت، تيشيرت، بنطلون) السويتشيرت: مفتوح بسوستة من الأمام، به سفرة علويةً واكمام طويلة ، السفرة والأكمام بنفس اللون، به قصات طويله على شكل شرائط، التيشيرت بسيط بنصف كم وطباعة على الصدر، البنطلون ضيق وقصات على أعلى وأسفل الركبه تبين خامة أخرى من تحتها بلون مختلف. طقم البننت مطابق لطقم الأم
لون التصميم	أزرق فاتح، رمادي غامق، رمادي فاتح جدا
الأقمشة المقترحة	قطن ليكرا



(Web:7)

صورة (15) التصميم الثالث عشر: الأمام والخلف، مصدر الإقتياس

جدول (13) توصيف التصميم الثالث عشر

المناسبة المقترحة	ترنج لممارسة الرياضة بالمنزل
وصف التصميم	ترنج قطعتين (سويتشيرت بسوستة، وبنطلون) السويتشيرت بسوستة وكول أسبور وقصة على الصدر بلون مختلف وكنار بنهاية السويتشيرت بنفس لون القصة، والخلف بسفرة وقصة على الوسط بلون مختلف، الأكمام بها شريط بيبي على الكم ينتهي بإسورة ، البنطلون بكرم أستك على الوسط وبيبي على خط الجنب بنفس لون بيبي الكم. طقم البننت مطابق لطقم الأم.
لون التصميم	وردي ورمادي فاتح.
الأقمشة المقترحة	ميلتون



صورة (16) التصميم الرابع عشر: الأمام والخلف، مصدر الإقتياس

جدول (14) توصيف التصميم الرابع عشر

المناسبة المقترحة	ترنج لممارسة الرياضة بالمنزل
وصف التصميم	ترنج ثلاث قطع (تيشيرت، جيلية، بنطلون) الجيلية: قصير بكابيشو بدون اكمام وسوسته من الأمام، تيشيرت بأكمام به قصه على شكل وجه بجعة و كذلك الاكمام، البنطلون ضيق وطويل وبدون قصات. طقم البننت مطابق لطقم الأم.
لون التصميم	رمادى وفوشيا
الأقمشة المقترحة	قطيفة خفيفة سادة ومنقوشه



صورة (17) التصميم الخامس عشر: الأمام والخلف، مصدر الإقتباس (Web:11)

جدول (15) توصيف التصميم الخامس عشر

المناسبة المقترحة	ترنج لممارسة الرياضة بالمنزل
وصف التصميم	ترنج قطعتين (سويتشيرت بسوستة، وبنطلون) السويتشيرت بسوستة وهود ، ببيهاط طولية على الصدر والكم باللون الأسود، وجيبين مزينين ببيبة باللون الأسود، البنطلون بكمر أستك وبيبه على خط الجنب بنفس لون ببيه الكم. طقم البننت مطابق لطقم الأم.
لون التصميم	نبيتي وأسود
الأقمشة المقترحة	قطيفة ليكرا

قامت المجموعة البحثية بإعداد إستمارة تحكيم على التصميمات المقترحة مستوحاة من أعمال المصمم بيير كاردان للملابس المنزلية (للكابلز) خاص بالمستهلكين المتخصصين.

الإستبيان خاص بالمستهلكين المتخصصين

لتحقيق محاور الإستبيان إطلعت المجموعة البحثية على الدراسات السابقة والبحوث والدراسات المتعلقة بأعمال المصمم بيير كاردان كمصدر إلهام لتصميم الملابس المنزلية (للكابلز) ومن هنا استطاعت المجموعة البحثية تحقيق محاور الإستبيان التي تتمثل فى الأتى (الجانب الجمالى، الجانب الوظيفى، الإرتباط بمصدر الإلهام) وقد تم تحكيم استمارة الإستبيان عن طريق عرضها على (11) من المستهلكين المتخصصين وتم حساب نسب الإتفاق كما بالجدول التالى

جدول (16) نسب الإتفاق بين المحكمين على صلاحية كل عبارة فى الإستبيان

رقم العبارة	عدد المتفقين	النسبة (%)	رقم العبارة	عدد المتفقين	النسبة (%)
1	9	%82	9	11	%100
2	10	%91	10	11	%100
3	11	%100	11	11	%100
4	11	%100	12	11	%100
5	11	%100	13	11	%100
6	10	%91	14	9	%82
7	10	%91	15	10	%91
8	9	%82			

وفى ضوء إتفاق المستهلكين المتخصصين استبقت المجموعة البحثية على البنود التى حصلت على نسبة إتفاق (80% فأكثر) من عدد المحكمين ، وتم حذف البنود التى حصلت على نسبة إتفاق أقل من (80%) من عدد المحكمين وقد تم إعادة صياغة بعض العبارات وأدخل بعض التعديلات عليها بناءً علي ملاحظات المحكمين.

1. الصدق البنائي (التجانس الداخلي) :-

جدول (17) معاملات ارتباط التوافق بين درجات كل عبارة والدرجة الكلية للإستبيان

العبارة	معامل الارتباط	الدلالة	العبارة	معامل الارتباط	الدلالة
1	**0,893	0,000	9	**0,987	0,000
2	**0,974	0,000	10	**0,974	0,000
3	**0,974	0,000	11	**0,624	0,000
4	**0,974	0,000	12	**0,942	0,000
5	**0,614	0,000	13	**0,764	0,000
6	**0,893	0,000	14	**0,974	0,000
7	**0,678	0,000	15	**0,893	0,000
8	**0,874	0,000			

** دال إحصائيا عند مستوى (0,01)

ويلاحظ من الجدول أن جميع قيم معاملات الارتباط تشير إلى دلالتها الإحصائية عند مستوى (0,01)، وهذا يعنى أن عبارات الاستبيان متماسكة، مما يدل على التجانس الداخلي للاستبيان.

ثانياً: ثبات الاستبيان :-

للتأكد من ثبات الاستبيان تم حساب معامل الاتساق الداخلي بواسطة معادلة ألفا كرونباخ Alpha وقد جاءت ال نتائج كما في جدول (18) :

جدول (18) معامل الثبات ألفا كرونباخ لمحاور استبيان المحكمين

المحاور	قيمة معامل الثبات
الجانب الجمالي	0,874
الجانب الوظيفي	0,758
الارتباط بمصدر الإلهام	0,992
ثبات الأداة الكلي	0,874

وفي ضوء نتائج معاملات الثبات لمحاور الاستبيان الأربعة الرئيسة الموضحة بالجدول السابق، لم يتم حذف أي محور من المحاور، حيث كانت معاملات الثبات مرتفعة في كل المحاور، وتراوح ما بين 0,758 و 0,992، كما يتضح من الجدول رقم (18) أن معامل ثبات الاستبيان الكلي 0,874، وجميعها دالة صياغة الاستبيان في صورته النهائية:

تم وضع الاستبيان في صورته النهائية وهو يتكون من (3) محاور وهي: المحور الأول يتكون من (5 بنود)، المحور الثاني يتكون من (5 بنود)، المحور الثالث يتكون من (5 بنود).

المعاملات الإحصائية التي استخدمت في تحليل البيانات:

تم تحليل البيانات وإجراء المعاملات الإحصائية باستخدام برنامج SPSS لاستخراج النتائج وفيما يلي بعض الأساليب الإحصائية المستخدمة:

1. معامل ارتباط بيرسون لحساب الصدق
2. معامل ألفا كرونباخ لحساب الثبات
3. المتوسط المرجح والمتوسط المنوي المرجح (معامل الجودة)
4. المتوسط الحسابي والانحراف المعياري
5. تحليل التباين (ANOVA)

النتائج ومناقشتها:

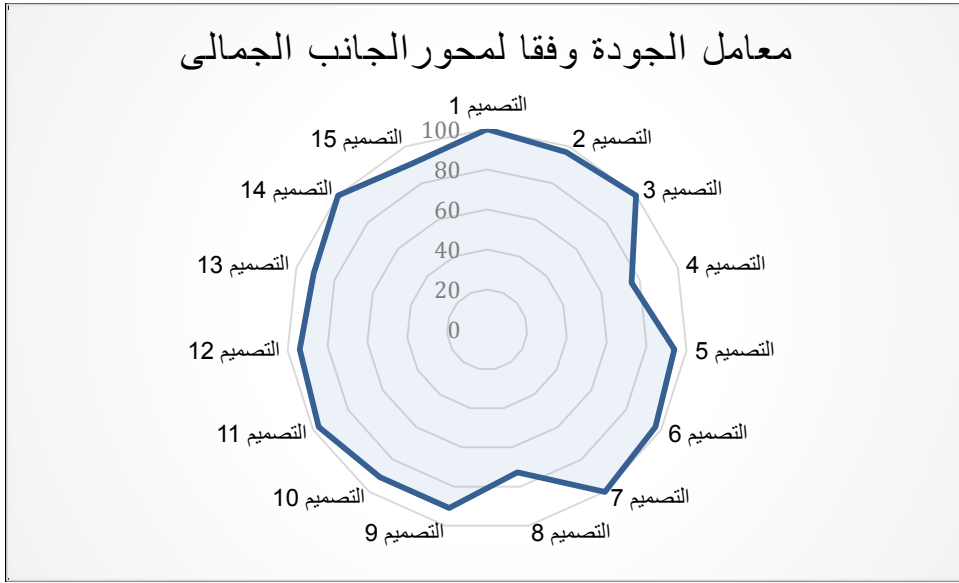
الفرض الأول: توجد فروق ذات دلالة إحصائية بين التصميمات المستهلكة من حيث الجانب الجمالي وفقاً لآراء المستهلكين المتخصصين

للتحقق من صحة هذا الفرض تم حساب المتوسط المرجح والمتوسط المنوي المرجح والانحراف المعياري لآراء المستهلكين المتخصصين حول التصميمات المقترحة

جدول (19) المتوسط المرجح والمتوسط المنوي والانحراف المعياري لأراء المستهلكين

المتخصصين في تحقيق الجانب الجمالي

مستوى التصميم	المتوسط المنوي المرجح (معامل الجودة)	الانحراف المعياري	المتوسط المرجح	مجموع الأوزان	مستويات المؤشرات			التصميم	المحور الاول
					غير مناسب	مناسب إلى حد ما	مناسب		
مناسب	100%	0.00	3.00	33	0	0	11	1	الجانب الجمالي
مناسب	96.97 %	0.09	2.91	32	0	1	10	2	
مناسب	100%	0.00	3.00	33	0	0	11	3	
مناسب الي حد ما	75.76 %	0.22	2.27	25	0	8	3	4	
مناسب	93.94 %	0.16	2.82	31	0	2	9	5	
مناسب	96.97 %	0.09	2.91	32	0	1	10	6	
مناسب	100%	0.00	3.00	33	0	0	11	7	
مناسب الي حد ما	72.73 %	0.16	2.18	24	0	9	2	8	
مناسب	90.91 %	0.42	2.73	30	1	1	9	9	
مناسب	90.91 %	0.22	2.73	30	0	3	8	10	
مناسب	96.97 %	0.09	2.91	32	0	1	10	11	
مناسب	93.94 %	0.16	2.82	31	0	2	9	12	
مناسب	90.91 %	0.42	2.73	30	1	1	9	13	
مناسب	100%	0.00	3.00	33	0	0	11	14	
مناسب	90.91 %	0.42	2.73	30	1	1	9	15	



شكل (1) ترتيب التصميمات المقترحة وفق معاملات الجودة لأراء المستهلكين المتخصصين فى تحقيق الجانب الجمالى.

نستخلص من الجدول (19) والشكل (1):

إتفاق أراء السادة المستهلكين المتخصصين فى تحقيق الجانب الجمالى

- حيث نجد أن تقييم معاملات الجودة للتصميمات المقترحة تكون مرتفعه حيث تبين أن عدد (13) تصميم حصلوا على معامل جودة يقع فى مستوى (مناسب)، عدد (2) تصميم حصل على معامل جودة يقع فى مستوى (مناسب إلى حد ما)

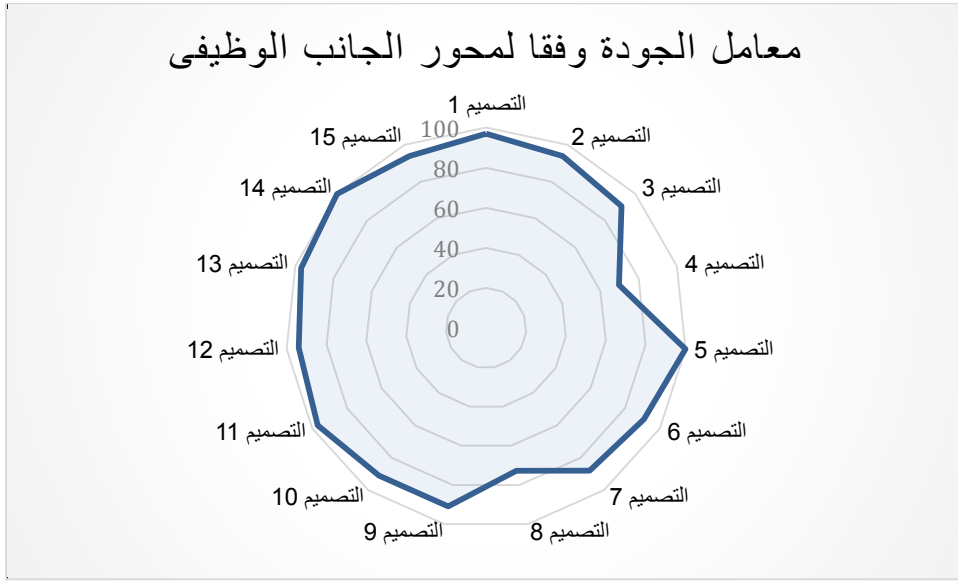
- تراوحت معاملات الاتفاق ما بين (100%) للتصميم رقم (1، 3، 7، 14) ويقع فى مستوى مناسب، (73، 72%) للتصميم رقم (8) ويقع فى مستوى مناسب الى حد ما. مما يوضح تحقيق الجانب الجمالى.

الفرض الثاني: توجد فروق ذات دلالة إحصائية بين التصميمات المستلهمة من حيث الجانب الوظيفي وفقا لآراء المستهلكين المتخصصين.

وللتحقق من صحة هذا الفرض تم حساب المتوسط المرجح والمتوسط المئوى المرجح والانحراف المعياري لآراء المتخصصين حول التصميمات المقترحة

جدول (20) المتوسط المرجح والمتوسط المئوى المرجح والانحراف المعياري لآراء المتخصصين في تحقيق الجانب الوظيفي

مستوى التصميم	المتوسط المئوى المرجح (معامل الجودة)	الانحراف المعياري	المتوسط المرجح	مجموع الأوزان	مستويات المؤشرات			التصميم	المحور الثاني
					غير مناسب	مناسب الى حد ما	مناسب		
مناسب	96.97%	0.09	2.91	32	0	1	10	1	الجانب الوظيفي
مناسب	93.94%	0.16	2.82	31	0	2	9	2	
مناسب	90.91%	0.22	2.73	30	0	3	8	3	
مناسب الى حد ما	69.70%	0.09	2.09	23	0	10	1	4	
مناسب	100%	0.00	3.00	33	0	0	11	5	
مناسب	90.91%	0.22	2.73	30	0	3	8	6	
مناسب	87.88%	0.45	2.64	29	1	2	8	7	
مناسب الى حد ما	72.73%	0.16	2.18	24	0	9	2	8	
مناسب	90.91%	0.42	2.73	30	1	1	9	9	
مناسب	90.91%	0.22	2.73	30	0	3	8	10	
مناسب	96.97%	0.09	2.91	32	0	1	10	11	
مناسب	93.94%	0.16	2.82	31	0	2	9	12	
مناسب	96.97%	0.09	2.91	32	0	1	10	13	
مناسب	100%	0.00	3.00	33	0	0	11	14	
مناسب	93.94%	0.16	2.82	31	0	2	9	15	



شكل (2) ترتيب التصميمات المقترحة وفق معاملات الجودة لأراء المستهلكين المتخصصين المقترحة في تحقيق الجانب الوظيفي

نستلخص من الجدول (20) والشكل (2):

إتفاق أراء السادة المتخصصين حول تحقيق الجانب الوظيفي

حيث نجد أن تقييم معاملات الجودة للتصميمات المقترحة تكون مرتفعه حيث تبين أن عدد (13) تصميم حصلوا على معامل جودة يقع في مستوى (مناسب)، عدد (2) تصميم حصل على معامل جودة يقع في مستوى (مناسب إلى حد ما).

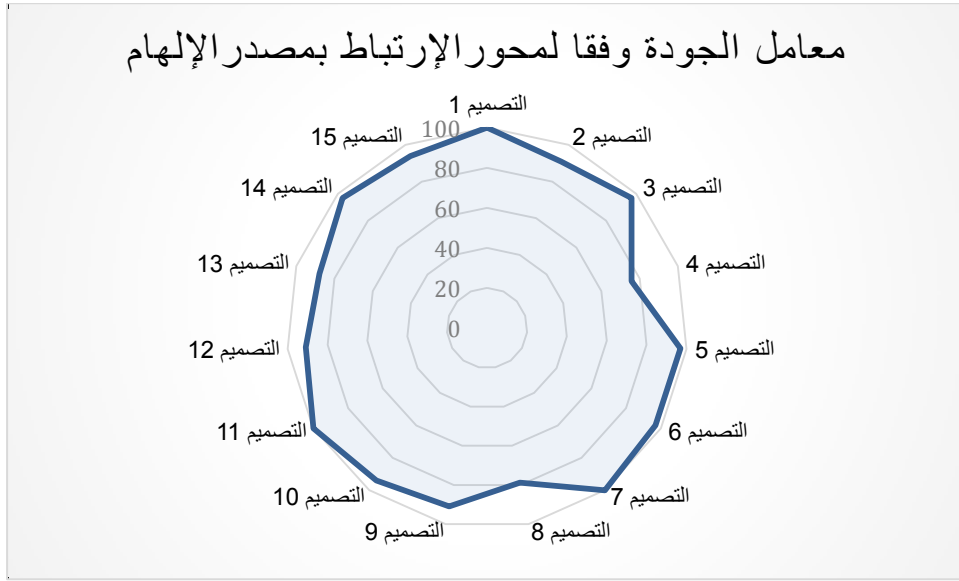
- تراوحت معاملات الاتفاق ما بين (100%) للتصميم رقم (5، 14) ويقع في مستوى مناسب، (69,70%) للتصميم رقم (4) ويقع في مستوى مناسب الى حد ما. مما يؤكد تحقيق الجانب الوظيفي.

الفرض الثالث: توجد فروق ذات دلالة إحصائية بين التصميمات المستلهمة من حيث الارتباط بمصدر الإستلهام وفقا لآراء المستهلكين المتخصصين.

وللتحقق من صحة هذا الفرض تم حساب المتوسط المرجح والمتوسط المئوى المرجح والانحراف المعياري لآراء المتخصصين على التصميمات المقترحة

جدول (21) المتوسط المرجح والمتوسط المئوى المرجح والانحراف المعياري لآراء المستهلكين المتخصصين حول تحقيق الارتباط بمصدر الإلهام

مستوى التصميم	المتوسط المئوى المرجح (معامل الجودة)	الانحراف المعياري	المتوسط المرجح	مجموع الأوزان	مستويات المؤشرات			التصميم	المحور الثالث
					غير مناسب	مناسب إلى حد ما	مناسب		
مناسب	%100	0.00	3.00	33	0	0	11	1	الارتباط بمصدر الإلهام
مناسب	%90.91	0.22	2.73	30	0	3	8	2	
مناسب	%96.97	0.09	2.91	32	0	1	10	3	
مناسب الي حد ما	%75.76	0.22	2.27	25	0	8	3	4	
مناسب	%96.97	0.09	2.91	32	0	1	10	5	
مناسب	%96.97	0.09	2.91	32	0	1	10	6	
مناسب	%100	0.00	3.00	33	0	0	11	7	
مناسب الي حد ما	%78.79	0.25	2.36	26	0	7	4	8	
مناسب	%90.91	0.42	2.73	30	1	1	9	9	
مناسب	%93.94	0.16	2.82	31	0	2	9	10	
مناسب	%100	0.00	3.00	33	0	0	11	11	
مناسب	%90.91	0.22	2.73	30	0	3	8	12	
مناسب	%87.88	0.45	2.64	29	1	2	8	13	
مناسب	%96.97	0.09	2.91	32	0	1	10	14	
مناسب	%93.94	0.16	2.82	31	0	2	9	15	



شكل (3) ترتيب التصميمات المقترحة وفق معاملات الجودة لأراء المستهلكين المتخصصين المقترحة في تحقيق الارتباط بمصدر الإلهام

نستخلص من الجدول (21) والشكل (3):

- إتفاق أراء السادة المستهلكين المتخصصين حول الارتباط بمصدر الإلهام
- حيث نجد أن تقييم معاملات الجودة للتصميمات المقترحة تكون مرتفعه حيث تبين أن عدد (13) تصميم حصلوا على معامل جودة يقع في مستوى (مناسب)، عدد (2) تصميم حصل على معامل جودة يقع في مستوى (مناسب إلى حد ما).
- تراوحت معاملات الاتفاق ما بين (100%) للتصميمات رقم (1، 7، 14) ويقع في مستوى مناسب، (76، 75%) للتصميم رقم (4) ويقع في مستوى مناسب الى حد ما. مما يؤكد تحقيق الارتباط بمصدر الإلهام.

جدول (22) تحليل التباين لدراسة معنوية الفروق بين إستجابات السادة المتخصصين على أعمال المصمم بيير كاردان كمصدر إلهام لتصميم الملابس المنزلية (للكابلز) وتقديرها طبقاً لكل محور من محاور الاستبيان

مستوى الدلالة	الدلالة	F	متوسط المربعات	مجموع المربعات	درجات الحرية	مصدر التباين	محاور الاستبيان
دالة عند (0,01)	0,000	4,190	0,686	9,600	14	بين التصميمات	الجانب الجمالي
			0,164	24,545	150	داخل التصميمات	
			-	34,145	164	الإجمالي	
دالة عند (0,01)	0,000	4,551	0,772	10,812	14	بين التصميمات	الجانب الوظيفي
			0,170	25,455	150	داخل التصميمات	
			-	36,267	164	الإجمالي	
دالة عند (0,01)	0,000	3,214	0,530	7,418	14	بين التصميمات	إرتباط بمصدر الإلهام
			0,165	24,727	150	داخل التصميمات	
			-	32,145	164	الإجمالي	

نستخلص من الجدول (22):

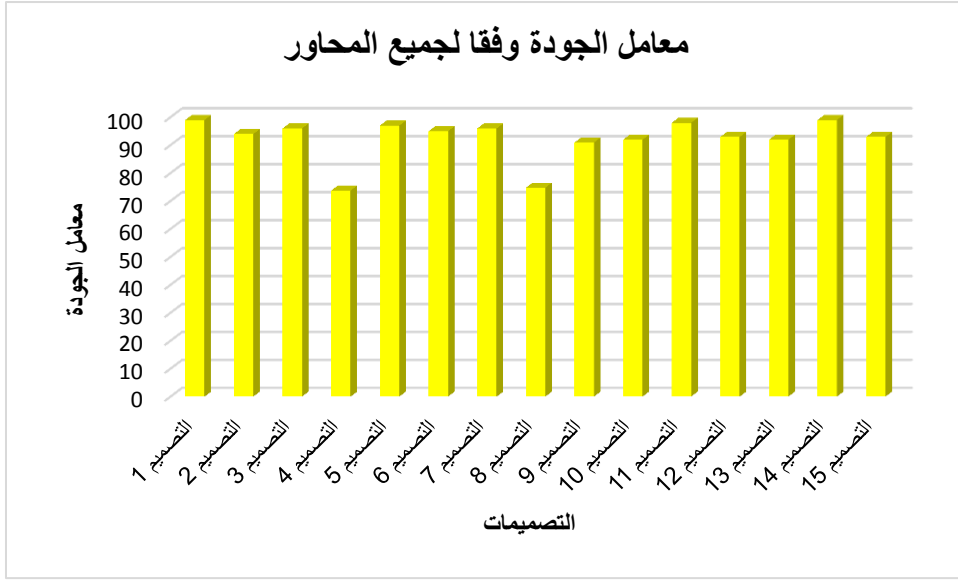
- يوجد فروق ذات دلالة إحصائية عند مستوى دلالة (01,0) بين إستجابات السادة المتخصصين على تحقيق الجانب الجمالي حيث بلغت قيمة (ف) 4,190 ومستوى الدلالة اقل من مستوى المعنوية (01,0) ، مما يدل على وجود فروق بين التصميمات في هذا المحور .
- يوجد فروق ذات دلالة إحصائية عند مستوى دلالة (01,0) بين إستجابات السادة المتخصصين على تحقيق الجانب الوظيفي حيث بلغت قيمة (ف) 4,573 ومستوى الدلالة أقل من مستوى المعنوية (01,0) ، مما يدل على وجود فروق بين التصميمات في هذا المحور .

- يوجد فروق ذات دلالة إحصائية عند مستوى دلالة (01,0) بين إستجابات السادة المتخصصين على تحقيق الارتباط بمصدر الإلهام حيث بلغت قيمة (ف) 3,214 ومستوى الدلالة أقل من مستوى المعنوية (01,0) ، مما يدل على وجود فروق بين التصميمات فى هذا المحور .

الفرض الرابع: توجد فروق ذات دلالة إحصائية بين التصميمات المستلهمة ككل من أعمال الفنان بيير كاردان وفقا لآراء المستهلكين المتخصصين.

جدول (23) المتوسط المرجح والمتوسط المنوى المرجح وترتيب التصميمات المقترحة من أعمال المصمم بيير كاردان كمصدر إلهام لتصميم الملابس المنزلية (للكابلز) وتقديرها طبقاً لإستجابات السادة المتخصصين لجميع المحاور

مستوى التصميم	ترتيب التصميمات	المتوسط المنوى المرجح (معامل الجودة)	الإحراف المعياري	المتوسط المرجح	مجموع الأوزان	مستويات المؤشرات			التصميم
						غير مناسب	مناسب إلى حد ما	مناسب	
مناسب	الأول	%98.99	0.03	2.97	98	0	1	32	1
مناسب	السادس	%93.94	0.15	2.82	93	0	6	27	2
مناسب	الرابع	%95.96	0.11	2.88	95	0	4	29	3
مناسب الي حد ما	الحادي عشر	%73.74	0.17	2.21	73	0	26	7	4
مناسب	الثالث	%96.97	0.09	2.91	96	0	3	30	5
مناسب	الخامس	%94.95	0.13	2.85	94	0	5	28	6
مناسب	الرابع(م)	%95.96	0.17	2.88	95	1	2	30	7
مناسب الي حد ما	العاشر	%74.75	0.19	2.24	74	0	25	8	8
مناسب	التاسع	%90.91	0.39	2.73	90	3	3	27	9
مناسب	الثامن	%91.92	0.19	2.76	91	0	8	25	10
مناسب	الثاني	%97.98	0.06	2.94	97	0	2	31	11
مناسب	السابع	%92.93	0.17	2.79	92	0	7	26	12
مناسب	الثامن	%91.92	0.31	2.76	91	2	4	27	13
مناسب	الأول(م)	%98.99	0.03	2.97	98	0	1	32	14
مناسب	السابع(م)	%92.93	0.23	2.79	92	1	5	27	15



شكل (4) وترتيب التصميمات المقترحة من أعمال المصمم بيير كاردان كمصدر إلهام لتصميم الملابس المنزلية (للكابلز) وتقديرها طبقاً لإستجابات السادة المستهلكين المتخصصين لجميع المحاور

نستخلص من الجدول (23) والشكل (4):

ترتيب التصميمات المقترحة وفق إستجابات السادة المستهلكين المتخصصين بالنسبة لجميع المحاور فقد حصل التصميمان (1، 14) على مستوى مناسب بمتوسط مرجح (2,97) ونسبة (98,99%) وترتيبهما الأول، يليهما التصميم (11) حصل على مستوى مناسب بمتوسط مرجح (2.94) ونسبة (97,98%) وترتيبهما الثاني ، يليه التصميم (5) حصل على مستوى مناسب بمتوسط مرجح (2.91) ونسبة (96,97%) وترتيبه الثالث ، يليه التصميمان (3، 7) حصل على مستوى مناسب بمتوسط مرجح (2.88) ونسبة (95,96%) وترتيبهما الرابع ، يليه التصميم (6) حصل على مستوى مناسب بمتوسط مرجح (2.85) ونسبة (94,95%) وترتيبه الخامس ، يليه التصميم (2) حصل على مستوى مناسب بمتوسط مرجح (2.82) ونسبة (93,94%) وترتيبه السادس ، يليهم التصميم (12) حصل على مستوى مناسب بمتوسط مرجح (2.79) ونسبة (92,93%) وترتيبه السابع ، يليه التصميم (10) حصل على مستوى مناسب بمتوسط مرجح (2,76) ونسبة (91,92%) وترتيبه الثامن ، ، يليه التصميم (9)

حصل على مستوى مناسب بمتوسط مرجح (2,73) ونسبة (90,91%) وترتيبه التاسع ، يليه التصميم (8) حصل على مستوى مناسب الي حد ما بمتوسط مرجح (2,24) ونسبة (74,75%) وترتيبه العاشر ، يليه التصميم (4) حصل على مستوى مناسب الي حد ما بمتوسط مرجح (2,21) ونسبة (73,74%) وترتيبه الحادي عشر .

جدول (24) تحليل التباين لدراسة معنوية الفروق بين إستجابات السادة المستهلكين المتخصصين على أعمال المصمم بيير كاردان كمصدر إلهام لتصميم الملابس المنزلية (للكابلز) لإستجابات السادة لكل محاور الاستبيان

مستوى الدلالة	الدلالة	F	المتوسط المربعيات	مجموع المربعيات	درجات الحرية	مصدر التباين	الإستبيان ككل
دالة عند (0,01)	0,00 0	4,48 1	0,591	8,272	14	بين التصميمات	أعمال المصمم بيير كاردان كمصدر إلهام لتصميم الملابس المنزلية (للكابلز)
			0,132	19,77 8	150	داخل التصميمات	
			-	28,05 0	164	الإجمالي	

نستخلص من الجدول (24):

يوجد فروق ذات دلالة إحصائية عند مستوى دلالة (01,0) بين إستجابات السادة المتخصصين على التصميميات حيث بلغت قيمة (ف) 4,481 و مستوى الدلالة أقل من مستوى المعنوية (01,0) ، مما يدل على وجود فروق بين التصميمات فى الإستبيان ككل .

من خلال عرض النتائج السابقة يتضح الآتي :

- التصميمات المستحدثة للملابس المنزلية الخاصة بالأم وبناتها (الكابلز) والمستلهمة من أعمال الفنان بيير كاردان لاقت قبولاً لدى المستهلكين المتخصصين من حيث الجانب الجمالى والوظيفى.
- كما أوصوا بالإستفادة من نتائج البحث الحالى فى مجال صناعة الملابس الجاهزة لتقديم شكل وفكر جديد للكابلز

التوصيات :

- الإهتمام بتصميم ملابس منزلية تساير إتجاهات الموضة
- الإهتمام بتلبية متطلبات الفئات المختلفة من ملابس معاصرة
- الإستفادة من نتائج البحث الحالى فى مجال صناعة الملابس الجاهزة لتقديم شكل وفكر جديد للكابلز

المراجع :

- 1- أبو موسى، إيهاب فاضل، (2011): معالجات فنية لعناصر زخرفية من الريف المصري لرفع القيم الجمالية لبعض تصميّات ملابس الشباب إقتصادياً كمشروع سياحي صغير، مجلة الإقتصاد المنزلي جامعة المنوفية، مجلد (21)، العدد (3)، يوليو.
- 2- أحمد، رانيا؛ سليمان، هالة (2019): مفردات البناء التشكيلي لمختارات من أعمال روبرت وسونيا ديلوني "Robert & Sonia Delaunay" كمصدر لاستلهام تصميّات أزياء النساء، المجلة العلمية لكلية التربية النوعية، جامعة المنوفية، العدد (18)، إبريل، ج1.
- 3- أحمد، يسري معوض عيسى (2011): قواعد وأسس تصميم الأزياء، ط2، عالم الكتب، القاهرة.
- 4- الحداد، سعدية مصطفى (2005): الملابس المنزلية والمفروشات، مكتبة بستان المعرفة.
- 5- النجار، أسمان (2011): التقنيات المختلفة لأشغال الابرّة وإمكانية توظيفها للارتقاء بالجوانب الجمالية للملابس المنزلية النسائية، مجلة علوم وفنون، مج23، ع1.
- 6- حسونة، عمرو؛ المليجي، نسرين؛ الدسوقي، أماني (2014): أزياء الطراز الباروكي مصدر إلهامي لتصميم الموضة الراقية، بحث منشور، مجلة التصميم الدولية، كلية الفنون التطبيقية، جامعة حلوان، عدد 3، يوليو ص1.
- 7- حسونة، عمرو؛ أحمد، نسرين؛ محمد، شيماء؛ مصطفى، رعدة (2018): إثراء القيم الجمالية لتصميم الملابس من ضوء أعمال الفنان محمود مختار، المجلة العلمية لكلية التربية النوعية، العدد (14)، إبريل، ج2.

- 8- سالم، أحمد؛ الهنداوي، عادل؛ حمودة، رانيا؛ أبو الأنوار، إيهاب (2013): **تطويع الزخارف الشعبية النوبية لإنتاج ملابس سيدات منزلية حديثة**، مجلة بحوث التربية النوعية، جامعة طنطا، العدد 28، يناير.
- 9- سليمان، كفاية؛ عبد الحكيم، أشرف (2007): **أسس تصميم الملابس الخارجية للرجال**، عالم الكتب، ط1، القاهرة.
- 10- شحاتة، إيهاب محمد أبو الانوار (2020): **تأثير بعض التراكيب البنائية لاقمشة تريكو اللحمة على خواص الراحة والأداء الوظيفي لملابس السيدات المنزلية**، رسالة دكتوراة، قسم الإقتصاد لمنزلي، كلية التربية النوعية جامعة طنطا.
- 11- فرغلي، زينب عبد الحفيظ (2012): **ملابس المرأة الخارجية والمنزلية**، دار الفكر العربي، ط1، القاهرة.
- 12- محمد، فريدة؛ المسرى، فاضل؛ الفهد، صبرة (2020): **البنائية الشكلية المعاصرة لأعمال كاندنسكي وموندريان في مجال الطباعة والنسيج**، مجلة بحوث التربية النوعية جامعة المنصورة، عدد (58)، أبريل.
- 13- معتمد، رضوى (2020): **دراسة تحليلية لأزياء العصور الوسطى الأوروبية لإبتكار تصميمات تصلح للملابس المنزلية**، رسالة ماجستير، كلية الاقتصاد المنزلي، جامعة المنوفية.
- 14- يشار، حنان؛ يوسف، زينب؛ مبارك، رشا؛ محمد، منال (2018): **تنفيذ تصميمات معاصرة للملابس المنزلية للسيدات في ضوء موارد الأسرة**، المجلة العلمية لكلية التربية النوعية، جامعة المنوفية، العدد (14)، إبريل، ج2.

15-Maria Mackinney (2020): Valentin, MA, ON THE Nature Of TRENDS- Ph. D. Dissertation at the Danish- Copenhagen.

17- Yamamoto, E, Goka, M, Fashion, N, Taura, T, and Nagai, Y (2009): “ Virtual modeling of concept generation process for

understanding and enhancing the nature of design creativity, ICEDGOG, (in press).

17- **WEB1:**https://artsandculture.google.com/entity/m024_nk?hl=ar

18- **WEB2:**<https://www.arabpage.net/110428-couples>

19- **WEB3:**<http://pierrecardincosmetic.com/SA/about.asp>

20WEB4:https://vintagepatterns.fandom.com/wiki/Vogue_2075A

21- **WEB5:**https://vintagepatterns.fandom.com/wiki/Vogue_2323

22- **WEB6:**<https://www.pens.co.uk/news/blog/history-of-pierrecardin.php>

23- **WEB7:**<https://pierrecardin.com>

24-Web8:<https://autodiscover.pierrecardin.com/First+Floor-cl38>

25- **Web9:**<https://www.youm7.com/story/2020/12/29-وفاة-بيير-كاردان>